



Penguin
Random House
Grupo Editorial

Guía de lectura



QUIÉN ES

KALI FAJARDO-ANSTINE



La autora de *Mujer de Luz*, Kali Fajardo-Anstine. Foto tomada de la página web kalifajardoanstine.com (Estevan Ruiz, 2021)

Querida lectora:

Crecí en Denver, con las Montañas Rocosas al oriente y los atardeceres de la pradera al poniente. Mi mundo se impregnaba de la familia, las tradiciones y de una honda veneración a los relatos de mis ancestros, que habían migrado del sur de Colorado a Denver durante la Gran Depresión.

Ahí estaba mi glamurosa tía Lucy, con su don de la visión; su hermano, el encantador de serpientes; mi bisabuelo Alfonso, de Filipinas, y la bisabuela Esther, que me enseñó sus remedios en su cocina de paredes blancas. Escuchaba relatos sobre su trabajo en los campos de betabel, sobre los vestidos que cosían a mano para los salones de baile y también historias más siniestras. Mi tía Lucy hablaba de la gran influencia que tenía el Ku Klux Klan en Denver y de cómo, cuando era niña, se acurrucaba en el piso de su casa para que no la vieran.

Siempre he sabido que vengo de una mezcla sutil de antepasados de los pueblos nativo-estadounidenses, mexicanos, filipinos y europeos, que se unieron en lo que ahora es el estado de Colorado. Por muchos años pensé que mi historia familiar era un caso raro en una sociedad estadounidense que suele exigir que la gente elija una identidad, de manera que gran parte de nuestra historia queda ostensiblemente borrada. Hace años, mientras escribía los primeros borradores

de *Mujer de luz*, visité la tumba de mis bisabuelos en las afueras de Denver. Las hileras del cementerio estaban cubiertas de nieve y un fresco viento que bajaba de las montañas me daba en la espalda. “Abuela Esther —dije—, estoy escribiendo un libro sobre nosotras. Espero que te sientas orgullosa de mí”.

Siempre he sabido que parte de mi misión en la vida sería contar la historia de mis ancestros en un libro que iluminara las tragedias y los triunfos históricos de mi comunidad. Quería subvertir el género occidental y ofrecer un espacio literario donde florecieran personajes indígenas, latinos y multiculturales basados en mis antepasados.

Me emociona mucho que conozcas a Luz, Diego, María Josie y Lizette, y espero que te sientas transportada por el tiempo y el espacio hasta la década de 1930 y más allá. Creé a estos personajes y escribí sus historias con muchísimo amor.

Afectuosamente,

Kali Fajardo-Anstine

PREGUNTAS PARA DISCUSIÓN

- 1 Comenta el significado del título de la novela *Mujer de luz*. ¿Qué papel desempeña la luz en el libro?
- 2 ¿Cuál es tu personaje favorito? ¿Por qué?
- 3 ¿Cómo aborda la novela la importancia de contar historias? ¿Cómo crees que nos llegan las historias de nuestros ancestros? ¿Qué poder ejercen sobre nosotros? Si te sientes cómoda haciéndolo, cuenta una historia de alguno de tus antepasados y comenta de qué manera ha influido en tu vida.
- 4 Kali Fajardo-Anstine escribe: “A veces los hombres eran así, trataban la voz de una chica como si hubiera salido de su boca y caído directamente a un foso”. ¿Cómo les da la autora una voz a las mujeres de esta novela?
- 5 Comenta las representaciones visuales de la novela, desde el paisaje hasta la ropa de los personajes. ¿Cómo logra la autora que el escenario cobre vida?
- 6 ¿En qué sentido *Mujer de luz* es un nuevo relato sobre el oeste americano? ¿Qué semejanzas y diferencias encuentras entre esta novela y la literatura más clásica y canónica sobre ese periodo histórico?
- 7 Fajardo-Anstine escribe sobre Pidre: “No pudo evitar pensar que tal vez los anglos fueran los cuentacuentos más peligrosos del mundo, porque se creían sus propias palabras y permitían que sus cuentos aplastaran las verdades de casi todos los demás hombres”. ¿De qué manera *Mujer de luz* vuelve a poner en el centro la narrativa chicana? ¿Por qué crees que eso sea importante? Tras leer esta novela, ¿quisiste buscar otras voces que fueron marginadas a lo largo de la historia y de la historia de la literatura? Explica.
- 8 Hay en la novela varios elementos fantásticos, como una clarividente que lee las hojas de té. ¿Por qué crees que la autora haya decidido incluir estos elementos? ¿De qué manera enriquecen la trama?
- 9 “La escuela no te hace lista, Luz —le dice Ethel—. Solo es un tipo de entrenamiento. La verdadera inteligencia proviene de nuestras agallas, de nuestra capacidad de leer el mundo a nuestro alrededor”. ¿Estás de acuerdo? ¿Explica por qué sí o por qué no?
- 10 La línea temporal de la novela cambia cuando Luz tiene visiones sobre sus ancestros, y cuando Fajardo-Anstine nos revela más sobre el pasado. ¿Cómo afectaron esos cambios tu experiencia de lectura? ¿Qué tiene que decirnos *Mujer de luz* sobre el paso del tiempo y sobre cómo cambian o no las cosas?
- 11 Luz “se sentía hecha en parte de cerros, como si la tierra fuera su familia”, escribe Fajardo-Anstine. Comenta esta cita y el papel que la tierra y su posesión tienen en la novela. Piensa, por ejemplo, en los nombres de las ciudades y en cómo se reivindica la propiedad de la tierra, tanto de manera oficial como no oficial.
- 12 ¿Qué mensaje crees que comunica Fajardo-Anstine sobre los temas de la familia, el patrimonio y la tierra? ¿Cómo te sentiste al terminar el libro?

CONOCE A LOS PERSONAJES

PRIMERA GENERACIÓN

Desiderya

También conocida como la Profeta Somnolienta del pueblo de Pardona, Desiderya puede narrar visiones que se remontan a miles de años atrás, pero su desempeño es inestable. Tras encontrar a Pidre abandonado en la orilla de un arroyo, lo cría como nieto suyo.

SEGUNDA GENERACIÓN

Pidre

La Profeta Somnolienta se encuentra a Pidre cuando es un bebé y lo educa como nieto suyo. Él, talentoso cuentacuentos, se va de la Tierra del Cielo Temprano en busca de mejor suerte en un mundo de hombres blancos. Adquiere un teatro y funda una compañía de actores.

Simodecea

Simodecea, talentosa francotiradora que mata sin querer al amor de su vida, reencuentra el amor con Pidre y las dos hijas que tiene con él, Sara y María Josefina.

TERCERA GENERACIÓN

Sara

Sara, la hija mayor de Pidre y Simodecea, nace con el don de la clarividencia, pero su vida está marcada por pesares que trata de ahuyentar hasta olvidarlos. Da a luz a un niño llamado Diego y a una niña de nombre Luz.

María Josefina

La hija menor de Pidre y Simodecea, María Josie, como le dicen en la ciudad, se va a Denver en busca de una nueva vida. Ahí educa a Luz y a Diego como si fueran sus propios hijos, después de que su hermana Sara decide que ya no puede seguir cuidándolos.

CUARTA GENERACIÓN

Luz

A los 17 años, Luz Lopez, *Little Light*, es lavandera, vidente y lectora de hojas de té. Se abre paso en Denver en la década de 1930, cuando empieza a tener visiones de sus ancestros. Vive con su tía María Josie y su hermano Diego.

Diego

Diego, hermano mayor de Luz, es encantador de serpientes... y de mujeres hasta que una tragedia lo obliga a irse de casa. Viaja por el oeste americano como trabajador agrícola migrante. Nunca deja de extrañar a sus víboras, llamadas Reina y Corporal.

LA TASEOGRAFÍA DE LAS HOJAS DE TÉ

(1) Ancla • (2) Hacha • (3) Corazón • (4) Palmeras • (5) Triángulos • (6) Letra L



El ritual

Pon una pizca de hojas de té en la taza, vierte agua hirviendo sobre ellas y déjalas reposar como tres minutos. Bebe el contenido de la taza y deja en el fondo las hojas de té y una pequeñísima cantidad de líquido.

El consultante, la persona a la que se le va a leer la fortuna, debe entonces, con la mano izquierda, tomar el asa y tres veces mover rápidamente la taza en círculos, de izquierda a derecha. Algunas de las hojas parecerán adherirse a las paredes de la taza, mientras que otras se quedarán en el fondo. A continuación, poco a poco voltea la taza sobre el plato y la deja ahí hasta que todo el líquido se escurra.

El consultante debe dirigirse al oráculo con solemne seriedad, y durante el ritual debe concentrarse en su destino y desear que el símbolo represente correctamente los acontecimientos futuros.

La taza se divide en tres partes. El borde designa el presente; las paredes, acontecimientos no muy distantes, y el fondo, el futuro lejano. Mientras más cerca del asa aparezcan los símbolos, más pronto se cumplirán los acontecimientos presagiados.

La lectura

Ahora el o la vidente recibe la taza y procede a leerle la fortuna al consultante, a menos, claro está, que uno vaya a leerse su propia fortuna. El vidente debe concentrarse en la taza y en el consultante. El vidente notará que las hojas de té están esparcidas por la taza de manera aparentemente confusa, pero al concentrarse podrá ver que forman líneas, círculos, puntos, grupos pequeños y figuras.

Observe atentamente las formas y figuras que toman las hojas. Dé vueltas a la taza y mire las hojas desde distintos ángulos hasta que los símbolos se perciban nítidamente. Sea paciente y busque detenidamente los símbolos, no su posición. Mientras más busque, más nítidos se volverán. Note el parecido con diversos objetos y las relaciones entre los símbolos. En ocasiones, los malos presagios se compensarán con unos

buenos. Los buenos presagios, a su vez, pueden verse fortalecidos o debilitados por la acción de otros, sean buenos o malos, y así sucesivamente.

Observe las imágenes como si fueran un todo y no se concentre solo los símbolos particulares, pues los malos presagios a menudo superan a los buenos o viceversa. Un buen presagio grande y nítido puede compensar varios malos presagios más pequeños y confusos. Los buenos y los malos deben sopesarse para determinar el pronóstico.

Bellota: Salud constante, salud mejorada.

Ancla: Símbolo de la suerte. Éxito en los negocios o en el amor. Si está confusa o poco definida, significa lo contrario.

Corazón: Un amante. Si está cerca de un anillo, casamiento con el o la amante actual. Si está poco definido, el amante es inconstante.

Cuerpos celestes (Sol, Luna, Estrella): Buena suerte. Mucho éxito y felicidad.

Búho: Indica enfermedad o pobreza. Previene contra iniciar una nueva empresa.

Palmera: Buen presagio. Éxito en lo que se emprenda. Las personas solteras reciben proposiciones de matrimonio.

Luna (creciente): Prosperidad, fama. Si está confusa, las dificultades se resolverán.

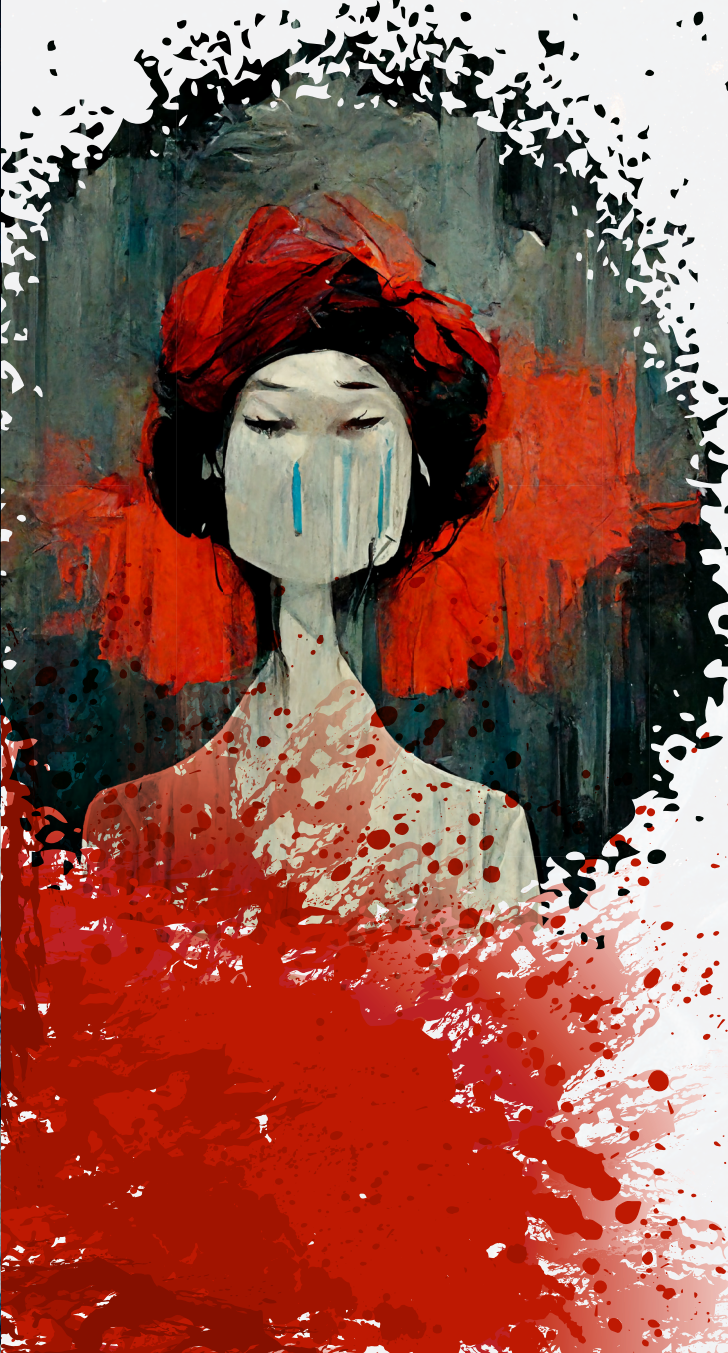
Elefante: Buena suerte, buena salud, felicidad.
Triángulos: Fortuna inesperada.

Aves: Buena suerte. Si están volando, habrá buenas noticias de la dirección de donde vienen. Si están en reposo, un viaje afortunado.

SIGUE EXPLORANDO LA HISTORIA

GUÍA DE REFERENCIA

Los siguientes
acontecimientos
históricos inspiraron
:
Mujer de luz



- La “repatriación” de estadounidenses de origen mexicano: una historia olvidada en los Estados Unidos
- El valle de San Luis: influencia española e indígena en Colorado
- El Tratado de Guadalupe Hidalgo
- El ascenso del Ku Klux Klan en Denver
- El linchamiento de Preston John Porter Jr. en Colorado
- Prácticas inmobiliarias discriminatorias en Denver
- El Caso Maestas y la abolición de la segregación de estudiantes latinos en escuelas de Colorado, 1914
- Dearfield, Colorado: un poblado de la comunidad negra fundado en 1910
- Historia chicana en el oeste de Denver
- Minería y el *boom* del radio en Colorado
- La masacre de Sand Creek
- Guerra de la cuenca carbonífera de Colorado
- Masacre de Ludlow